

THEATR

WYBRZEŻE  
PRZEDSTAWIA

SZTUKĘ

WILIAMA SZEKSPIRA

pt.

**WIELE HAŁASU O NIC**

Egz. bezpłatny

## DZIEWIĄTA PREMIERA

1966 roku

dnia 6 listopada  
w Teatrze Wielkim  
w Gdańsku

Dyrektor:  
ANTONI BILICZAK

Kierownik artystyczny:  
JERZY GOLIŃSKI

Kierownik literacki:  
RÓŻA OSTROWSKA

Projekt okładki:  
Władysław Wasilewski

Opracowanie graficzne:  
Krystyna Idzior

## ŚWIAT SZEKSPIRA

(...) Koniec wieku szesnastego, jak każdy okres przejściowy, jest początkiem rozkładu harmonijnej koncepcji świata, która mimo rozprzężenia i niebezpiecznych konfliktów nie była jeszcze poważnie naruszona. Nauka, filozofia, moralność i polityka (albo moralność polityczna) zaczęły po trochu podkopywać fundament tego optymistycznego gmachu. Nowa kosmologia wraz z Kopernikiem strąca ziemię z jej centralnej w kosmologicznym wszechświecie pozycji, wszelka więc harmonia sfer staje się dysharmonią. Montaigne w swej bezlitosnej i pogodnej zarazem „Apologii Rajmunda Sebonda” zadaje ciężki cios wyższości człowieka w hierarchii istot żyjących — i już na początku tej rozprawki widzimy rokladowy (w dosłownym znaczeniu) wpływ Machiavella. „Gdzie jest prawda?” — mówi Piłat żartem i nie czeka na odpowiedź. „Ten świat wyszedł z formy” — stwierdzenie, które Hamlet wypowiada po spotkaniu z duchem, może służyć za symbol całej epoki; bo i rzeczywiście powstaje dysjunkcja, kruszą się ramy, równowaga zostaje zakłócona, a na substancję tragedii składają się przygody duchowe ludzi zbitych z tropu, niespokojnych, chwiejnych, zdesperowanych, poszukujących nowego ładu, nowej wiary i nowych źródeł nadziei. Skoro wartościom odwiecznym, które dotychczas nadawały sens życiu, grozi ruina, zagrożony jest także los człowieka w swej integralności. W czasach niepewnych zawsze z mniejszą lub większą jasnością umysłu odczuwamy ów nerwowy lęk, trwogę, wyrażając je poprzez poetykę właściwą epoce..

(...) Twórczą i unikalną wielkość Szekspira stanowi to, że w całym swym dziele jakby instyktownie skojarzył swoje postacie, od najważniejszych do najpośledniejszych, z kryzysem politycznym i duchowym, z trudem poczynającym przyszły świat, gdzie człowiek w zmaganiach ze swymi namiętnościami, słabościami i występkami był jednak pewny, że odnajdzie godne siebie miejsce, ponieważ jest człowiekiem. Tę nieskończoną różnorodność, którą Montaigne odkrywa na każdym etapie swych uczonych rozmyślań i w każdym punkcie bezlitosnej autoanalizy, odnajduje również i Szekspir w niezliczonych postaciach zaludniających świat, który wyobraźnia dramaturga wprawia w ruch na deskach scenicznych. Wykorzystał chyba każdą bez wyjątku sytuację, w jakiej człowiek mógłby się znaleźć, każdy problem, który wypadłoby mu rozwikłać, każdą myśl, każdy „stan duchowy” i wszelkie fluktuacje sumienia. Próbował rozszerzyć granice wolności ludzkiej aż do nieokreślonej linii, gdzie stoicyzm styka się z obłędem, zbrodnia z wielkodusznością, ofiarność z duchową obojętnością w obliczu śmierci. Pisze o tym jako człowiek z końca szesnastego wie-

ku, a jednak coś w nim przekracza jego czasy — może dlatego, że najistotniejszą sprawą nie jest sposób, w jaki będą rozwikłane dane problemy, ale sposób, w jaki się je stawia, oraz napięcie, które wywołują w umyśle tego, kto winien je rozstrzygnąć.

To pojęcie ładu, które odnajdujemy u Szekspira, tak w sztukach politycznych i wielkich tragediach, jak i — nieodmiennie! — w komediach, nadaje całemu jego dziełu tak zwartość, jak i tragizm — będąc mu fundamentem. Także owo drugie dostrzegalne poprzez tyle porównań i obrazów pojęcie zgodności, a nawet symbolicznego podobieństwa między człowiekiem, całością wspólnoty ludzkiej a wszechświatem — ta niewygasta tęsknota za myślą średniowiecza — tworzy nadal jeszcze istniejące, ale już niebezpiecznie zagrożone tło, na którym rozgrywa się ludzka tragedia. Zwyczajny kaprys, namiętność czy zbrodnia może wywołać najście sił niszczyielskich, które na pewien czas zaćmią blask słońca, pokrywają ziemię i duszę człowieka nieprzeniknionymi chmurami, a gwałt, niesprawiedliwość, zło będą się panoszyć aż do chwili, gdy zbrodnia zostanie okupiona, czynnik zła obalony, a siły destrukcyjne zwalczone lub uspokojone. Wtedy słońce znów rozbliśnie i powróci **naturalna** równowaga. Gdy rozpętują się namiętności, gdy zapadnie noc szczególnie złowroga i rozszaleje się burza, natężenie tego niepokoju i rodzaj tego obłędu określa się zawsze jako „unnaturel” — przeciwne naturze. Tego właśnie świat znieść nie potrafi i tym trwoży się umysł ludzki: jest to bowiem nawrót do chaosu, negacji stworzenia — okresu, kiedy wszelkie życie jest czymś nie do pojęcia i niemożliwym i kiedy cierpienie traci swój sens. Tak dla jednostki, jak dla społeczności. Tak dla króla, jak dla poddanych...

(...) Nawet i komedie iskrzące się dowcipem nie są wolne od utajonego niepokoju — możliwe zatem, że wypadnie nam kiedyś jeszcze rozważyć na nowo słuszność ogólnie przyjętego poglądu, że poeta pisał je w nastroju jakgdyby szczególnie wesolej bez troski i obojętności dla istotnych zagadnień.

„Wiele hałasu o nic” jest sztuką o wiele poważniejszą, niż się to na ogół przyznaje — jeśli nawet śmierć Hero jest pozorowana, a „nikczemnik” to tylko postać pomocnicza, pobieżnie zresztą naskikowana; i nawet jeśli sztuka kończy się ogólnym pojednaniem. Po namyśle Benedykt i Beatryks wydają się nam nie tylko wybornymi fehmistrzami dowcipu, za jakich aż dotąd uchodzili w naszych oczach, a ich słowne starcia to tylko zewnętrzny odblask postawy znacznie mniej, niżby się zdawało, bez troskiej wobec problemów, wysuwanych przez miłość i społeczeństwo, wśród którego obracają się oboje..

Henri Fluchère „Szekspir, dramaturg elżbietański” P.I.W. W-wa, 1965



#### WIELE HAŁASU O NIC

Premiera plenerowa Malbork — sierpień 1966

## Szekspir

### Sonet 43

Gdy oczy zamknę, widzę cię wcześniej,  
Bo w dzień na wszystko patrzę bez czułości;  
Gdy śpię, me oczy widzą cię we śnie  
I w ciemnym blasku są blaskiem ciemności.  
Więc jakże cień twój, co rozjaśnia cię,  
Mógłby swym cieniem w dzień jasny i biały  
Zajasnicić jeszcze jaśniejszym promieniem,  
Jeśli w snach oczom daje blask swój cały!  
I jakże — mówię — wzrok mam zaspokoić  
Widzeniem twojej postaci na jawie,  
Jeśli w noc głuchą twój cień we śnie stoi  
Tak piękny oczom, że aż obey prawie!  
Dzień to noc ślepa, która cię zaćmiła,  
Noc to dzień jasny, gdy sen ciębie zsyła.

PRZEKŁAD:  
JULIUSZ ŻULAWSKI



Projekt kostiumów

L. Jankowska



# WILIAM SZEKSPIR

## WIELE HAŁASU O NIC

(Much Ado about Nothing)

komedia w 5 aktach

Przekład Zofii Siwickiej

Osoby:

Don Pedro, książę aragoński . . . . .	Henryk Bista
Don Juan, nieprawy brat don Pedra . . . . .	Jan Sieradziński
Klaudio, młody szlachcic z Florencji . . . . .	Krzysztof Kalczyński
Benedyk, młody szlachcic z Padwy . . . . .	Jerzy Dąbkowski
Leonato, gubernator Messyny . . . . .	Stanisław Michalski
Antonio, jego brat . . . . .	Eugeniusz Lotar
Baltazar, śpiewak w służbie don Pedra . . . . .	Leszek Kowalski
Borachio } służy don Juana . . . . .	{ Andrzej Juszczyk
Konrad } służy don Juana . . . . .	{ Lech Grzmociński
Posłaniec . . . . .	Zbigniew Grochal
Brat Franciszek . . . . .	Kazimierz Iwor
Ciarka } urzędnicy policji . . . . .	{ Tadeusz Rosiński
Pałka } urzędnicy policji . . . . .	{ Ryszard Moskaluk
Pierwszy Strażnik . . . . .	Andrzej Szacillo
Drugi Strażnik . . . . .	Wojciech Kaczanowski
Zakrystian . . . . .	Juliusz Terajewicz
Hero, córka Leonata . . . . .	Zofia Bajuk
Beatrycze, siostrzenica Leonata . . . . .	Teresa Kaczyńska
Urszula . . . . .	{ Lucyna Legut
Małgorzata . . . . .	{ Halina Kosznik

Muzykanci: Michał Jabłoński, Adam Łazarewicz, Tomasz Tylewski i Zenon Zaremba.

Rzecz dzieje się w Messynie

Scenografia:  
Liliana Jankowska

Układ taneczny:  
Zygmunt Kamiński

Muzyka:  
Zygmunt Konieczny

Kierownictwo muzyczne:  
Jerzy Michalak

Reżyseria:  
Jerzy Goliński

Asystent reżysera:  
Halina Kosznik



WIELE HAŁASU O NIC

Premiera plenerowa    Malbork — sierpień 1966



WIELE HAŁASU O NIC

Premiera plenerowa    Malbork — sierpień 1966

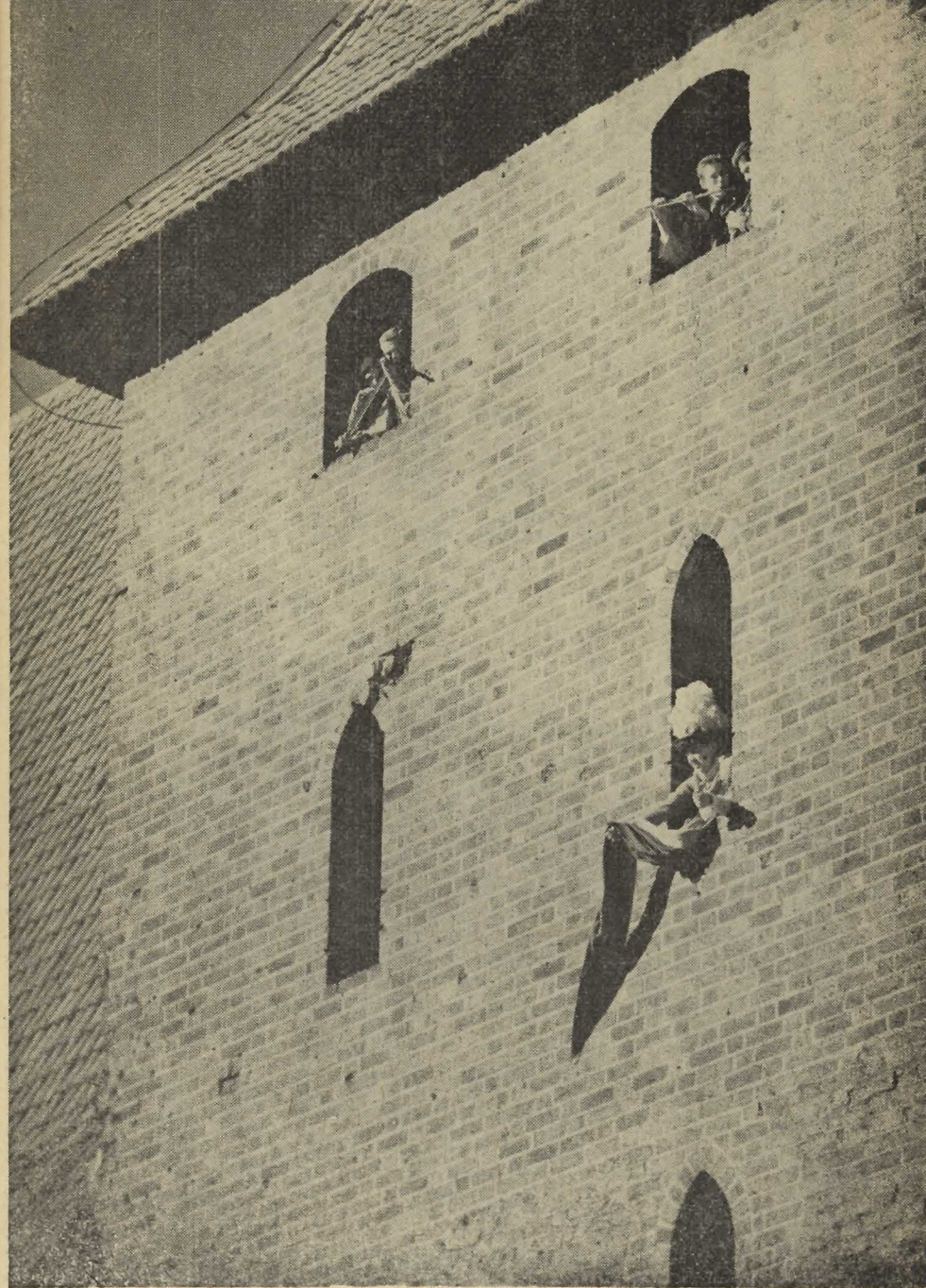
## Nicoll o szekspirowskiej „komedii romantycznej”

(...) Wydaje się, że młody Szekspir zupełnie świadomie postanowił po eksperymencie z elementem baśniowym w „Śnie nocy letniej” uczynić Włochy ojczyzną duchową swych postaci komicznych. Pomysł ten ma niewątpliwie dobre strony. Stwarza dystans, lecz nie jest to dystans zbyt odległy; rzecz dzieje się dalekim kraju, pełnym muzyki, kolorów i słońca, a jednak przy pewnym wysiłku fantazji można sobie wyobrazić tę sztukę jako dziejącą się niemal współcześnie. Oto wreszcie znalazła się sposobność stworzenia tego, co w rzeczy samej jest głównym paradoksem teatru — wywołania nastroju dziwności, a równocześnie nadania mu cechy wiarygodności i realizmu.

„Kupiec wenecki (The Merchant of Venice, ok. 1596), „Wiele hałasu o nic” (Much Ado about Nothing, ok. 1598), „Wieczór trzech króli” (Twelfth Night, ok. 1601) — wszystkie te sztuki rozgrywają się we Włoszech i we wszystkich dominuje realizm romantyczny...

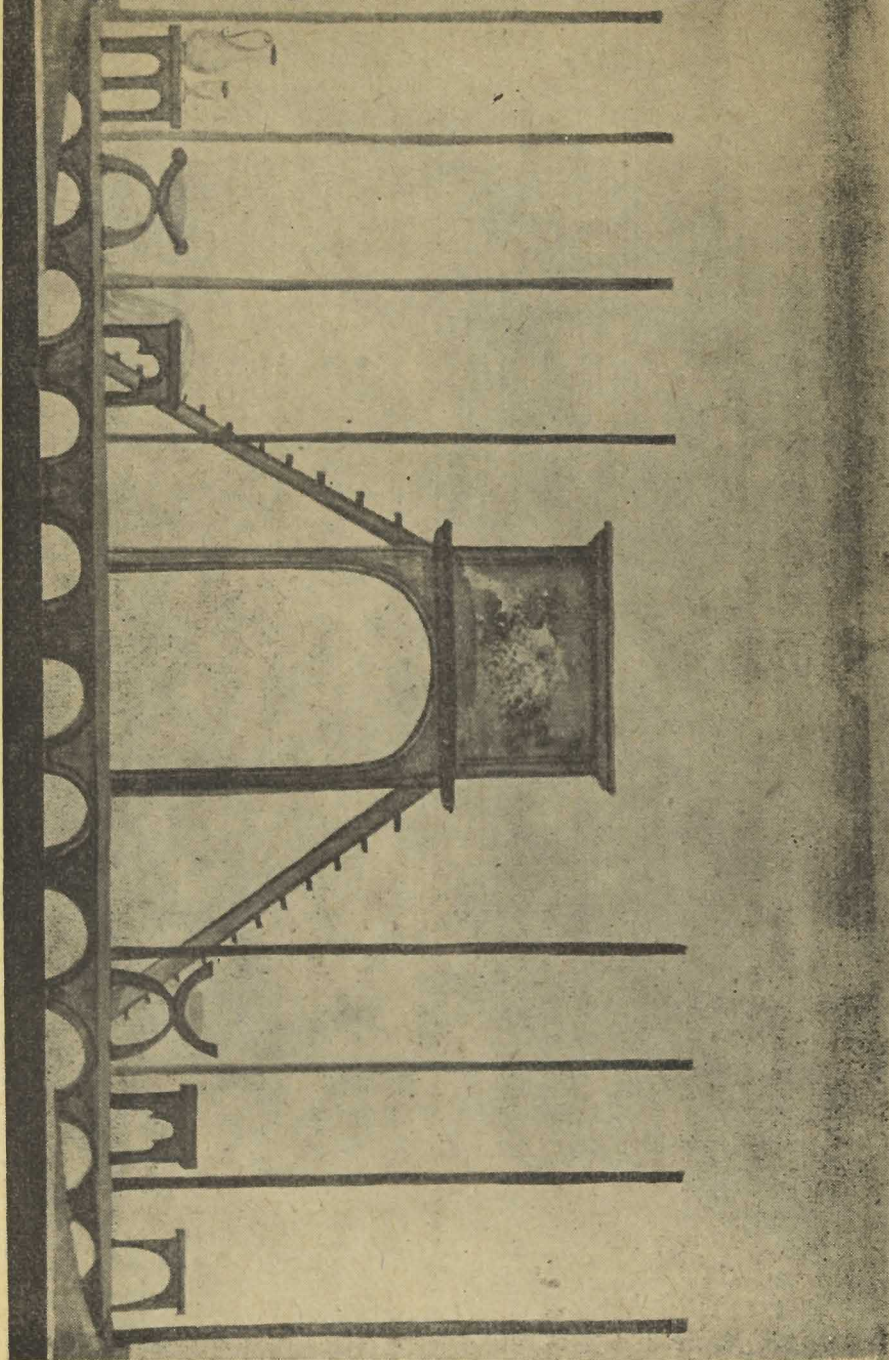
(...) Duch szekspirowskiej komedii romantycznej jest czymś zupełnie nowym, różniącym się zarówno od ekstatycznego podniecenia Arystofanesa, jak i od Plautowskich scen beztroskiej wesołości, od intelektualnego sentymentalizmu Terencjusza i brutalności średniowiecznej farsy. Jest w niej coś transcendentalnego, coś umożliwiającego spotkanie się tego, co subiektywne z tym, co obiektywne. Autor jest na poziomie swych postaci, a jednak równocześnie w jakiś niepojęty sposób ponad nimi; w tej komedii błaznowie stają się mądrzy, a mędrcy głupcami. Drwimy w tych sztukach ze śmiesznych niedorzeczności po to tylko, by stwierdzić, że śmiejemy się z siebie samych. Z wyższością spoglądamy na Ciaraków i Kwasków, i nagle okazuje się, że to tylko oni w swych niezgrabnych łapach trzymają wątki wszystkich prawdziwych tajemnic...

(Allardyce Nicoll „Dzieje dramatu”,  
P.I.W., W-wa 1962)



WIELE HAŁASU O NIC

Premiera plenerowa Malbork — sierpień 1966



*Projekt dekoracji*

*L. Jankowska*

Przedstawienie prowadzi:  
Barbara Dąbrowska

Sufler:

Maria Załuga

Światło:

Bronisław Hajduk

Rekwizytor:

Halina Majer

Brygadier sceny:

Ignacy Dabkiewicz

Kierownik techniczny:

Stanisław Matysik

Główny elektryk:

Tadeusz Kubacki

Kierownicy pracowni krawieckiej:

Olga Ludmerowa

Tomasz Szwajkowski

Kierownik pracowni stolarskiej:

Maksymilian Kitowski

Kierownik pracowni malarskiej:

Edmund Nowakowski

Kierownik pracowni tapicerskiej:

Stanisław Włodkowski

Kierownik pracowni perukarskiej:

Nina Polonis

Kierownik pracowni szewskiej:

Czesław Baranowski

Pracownia ślusarska:

Stanisław Parfimeczyk

Modelator:

Marian Kujawski

Główny rekwizytor:

Stefania Kujawska

Kierownicy administracyjni scen:

Halina Ciechocińska (Gdańsk)

Halina Zemło (Sopot)

Instytut Teatralny  
ze zbiorów Polskiego Ośrodka ITI

21 11 2 5071

*Do ułożenia w teatrze*